



---

# Pré-diagnostic écologique pour un projet photovoltaïque au sol

---

COMMUNE DE BRESSE VALLONS

*LEA Les Energies de l'Ain*



**Août 2025**

# SOMMAIRE

<b>1. PREAMBULE .....</b>	<b>4</b>
1.1. Présentation du site .....	4
1.2. Présentation du projet .....	6
<b>2. METHODOLOGIE D'INVENTAIRES .....</b>	<b>6</b>
2.1. Définition des zones d'étude .....	7
2.2. Dates des prospections.....	10
2.3. Protocoles : étude des potentialités flore et habitats .....	10
2.4. Protocoles : étude des potentialités pour la faune.....	10
2.5. Méthodologie d'évaluation des enjeux .....	11
2.6. Méthodologie de recueil des données bibliographiques .....	13
2.7. Limites méthodologiques .....	14
<b>3. ZONAGES REGLEMENTAIRES ET D'INVENTAIRE .....</b>	<b>15</b>
3.1. Zonages réglementaires et contractuels.....	15
3.1.1. Espaces Naturels Sensibles (ENS).....	15
3.1.2. Sites acquis par le conservatoire des espaces naturels .....	15
3.1.3. Mesures compensatoires.....	15
3.1.4. Autres zonages réglementaires.....	16
3.2. Zonages d'inventaire .....	18
3.2.1. Zones Naturelles d'Intérêt Ecologique Faunistique et Floristique.....	18
3.2.2. Zones d'Importance pour la Conservation des Oiseaux .....	19
3.2.3. Réseau hydrographique .....	21
3.2.4. Inventaire départemental des zones humides.....	21
3.2.5. Dynamique et corridors écologiques .....	24
<b>4. ANALYSE DES DONNEES BIBLIOGRAPHIQUES LOCALES .....</b>	<b>26</b>
4.1. Concernant la faune .....	26
4.2. Concernant la flore.....	28
<b>5. POTENTIALITES FLORE ET HABITATS .....</b>	<b>29</b>
5.1. Inventaire des habitats.....	29
5.2. Potentialités flore .....	37
<b>6. POTENTIALITES FAUNE .....</b>	<b>40</b>
6.1. Avifaune .....	40
6.2. Entomofaune .....	42
6.3. Mammifères terrestres (dont chiroptères) .....	42
6.4. Reptiles.....	43
6.5. Amphibiens.....	44
<b>7. SYNTHESE DES ENJEUX ECOLOGIQUES AVERES ET POTENTIELS.....</b>	<b>46</b>
7.1. Potentialités floristiques et habitats naturels .....	46
7.2. Potentialités faunistiques .....	46
<b>8. MESURES D'EVITEMENT, DE REDUCTION, DE COMPENSATION ET D'ACCOMPAGNEMENT.....</b>	<b>50</b>

Annexes .....	51
---------------	----

<b>9.</b>	<b>LISTE DES ESPECES FAUNISTIQUES .....</b>	<b>52</b>
<b>10.</b>	<b>LEGENDE DES TABLEAUX .....</b>	<b>53</b>
<b>11.</b>	<b>PROTECTION ET REGLEMENTATION FAUNE-FLORE .....</b>	<b>53</b>
<b>12.</b>	<b>REFERENCES BIBLIOGRAPHIQUES .....</b>	<b>54</b>

# 1. PREAMBULE

Dans le cadre du développement d'un projet de centrale photovoltaïque au sol sur la commune de Bresse Vallons, la Société d'Economie Mixte LEA, Les Energies de l'Ain, souhaite caractériser le site sur le plan environnemental. Les objectifs sont de dresser un état des lieux écologique simplifié et de définir des potentialités globales des milieux à travers :

- La localisation du site face aux périmètres réglementaires et aux zonages environnementaux ;
- La hiérarchisation des principaux enjeux environnementaux ;
- La sélection des zones présentant un minimum de contraintes environnementales ;
- La définition de premières mesures permettant d'éviter et de réduire les éventuels impacts que le projet pourrait avoir sur le milieu naturel.

Pour la réalisation de ce projet, EPODE a effectué un pré-diagnostic afin d'en faire ressortir les enjeux écologiques potentiels au niveau de la zone d'implantation proposée (zone d'étude) pour les panneaux photovoltaïques.

## 1.1. Présentation du site

Le parc photovoltaïque au sol de Bresse Vallons (01340) est envisagé sur une ancienne décharge exploitée entre la fin des années 1970 et le début des années 2000.

Le terrain est situé au nord-est de la commune, au nord de la départementale 28 en passant par la route des Tronches. Il jouxte une déchèterie au sud, entourée de deux boisements au sud-est et sud-ouest. Des lagunes sont également situées immédiatement au nord de la zone d'étude. Enfin, une haie relie ces lagunes aux boisements du sud et crée une séparation avec les champs alentour. De manière générale, le paysage autour de la zone d'étude est principalement agricole avec quelques boisements et zones d'habitations.

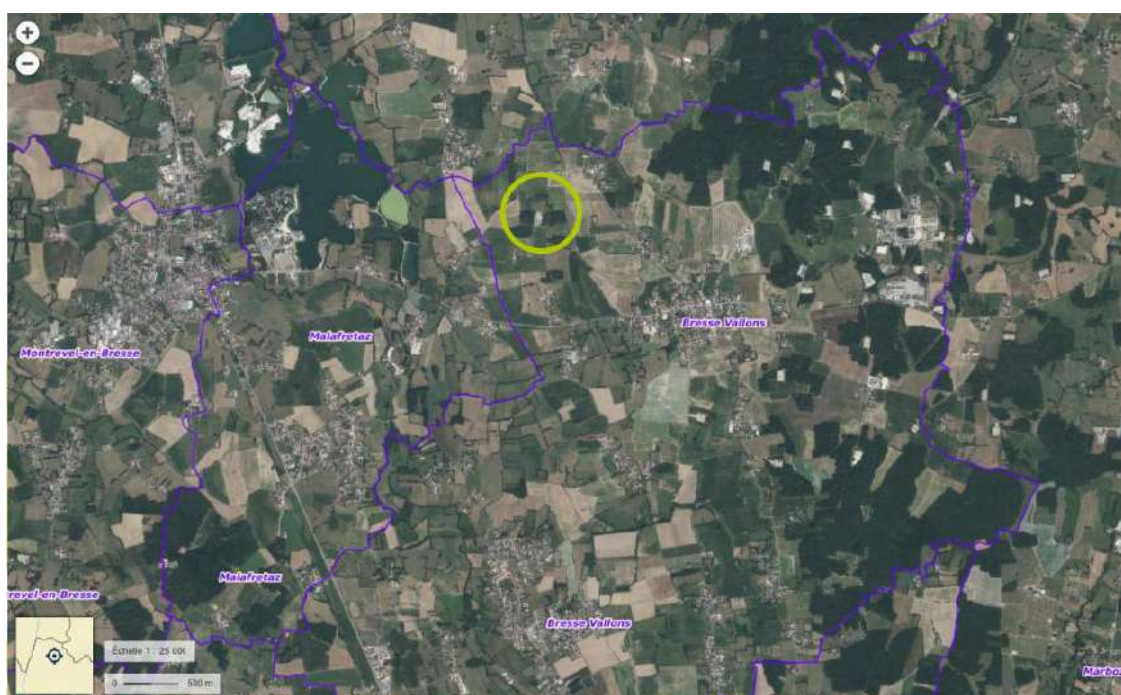
La zone est actuellement fauchée et pâturée.

L'emplacement du parc photovoltaïque s'étale sur une surface totale d'environ 2,45 ha et est situé sur les parcelles cadastrales ZA 74, 39 et 40.



**Vue partielle de la zone d'étude**

Source : Epode, mai 2025



**Localisation de l'implantation du projet**

Source : LEA, 2025

## 1.2. Présentation du projet

Le projet, actuellement au stade d'étude d'opportunité, consiste en une implantation de panneaux solaires (1386 modules) dont la puissance estimée est de 998kWc. Les fondations seront de type lesté et toutes les canalisations et chemins de câbles seront hors sol.

Le parc photovoltaïque serait installé sur la partie centrale de la zone d'étude, non boisée. Les arbres en périphérie ont tout de même été étudiés dans cette étude.

## 2. METHODOLOGIE D'INVENTAIRES

*Dans le cadre de ce pré-diagnostic, les prospections qui ont été menées ne permettent pas d'avoir un inventaire exhaustif, mais d'identifier les potentialités des milieux.*

L'analyse des potentialités est effectuée à dire d'expert en lien avec les données bibliographiques et les milieux localisés dans la zone d'étude.

**Les passages proposés ne permettront pas d'avoir des inventaires exhaustifs, mais simplement d'en faire ressortir les premiers enjeux écologiques avérés et potentiels.**

## 2.1. Définition des zones d'étude

- ***Zone d'étude***

Le pré-diagnostic a été réalisé sur une zone d'étude ayant une superficie totale d'environ 2,45 ha ; c'est au niveau de celle-ci que l'analyse des potentialités pour la faune et la cartographie des milieux ont été réalisées. Par ailleurs, c'est dans la zone d'étude que se situe le périmètre du secteur d'implantation des panneaux.

- ***Aire d'étude rapprochée (200m)***

Les groupes faunistiques ayant de grands domaines vitaux, comme les oiseaux (notamment les rapaces), les chiroptères et les grands mammifères terrestres sont pris en compte dans cette aire d'étude rapprochée. En effet, les espèces présentes dans ce périmètre peuvent être impactées indirectement par le projet. De plus, cela permet d'interpréter sur une plus large échelle les connexions entre les habitats.

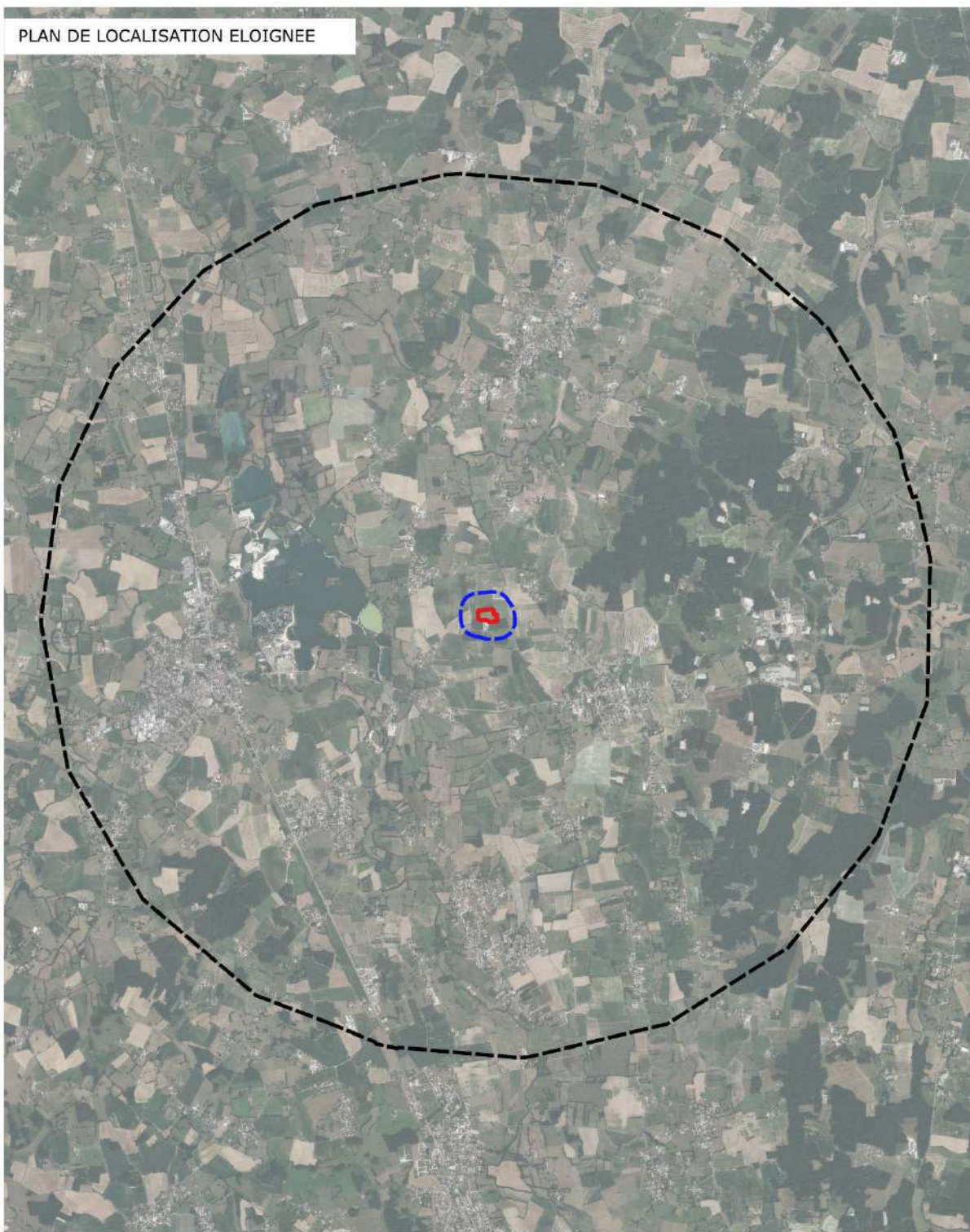
- ***Aire d'étude éloignée (5 km)***




Dans ce périmètre d'étude sont décrits tous les zonages réglementaires et d'inventaires. En effet des sites remarquables comme Natura 2000 peuvent être présents à proximité de la zone d'étude et le projet d'aménagement peut avoir une incidence sur ces derniers.

Le projet d'aménagement peut également avoir des incidences sur les espèces ayant de grands domaines vitaux comme les rapaces et les chiroptères qui peuvent se reproduire au niveau de ces sites remarquables et se déplacer au niveau de la zone d'étude.



PLAN DE LOCALISATION ELOIGNEE



-  Zone d'étude
-  Aire d'étude rapprochée (200 m)
-  Aire d'étude éloignée (5 km)

1 2 km

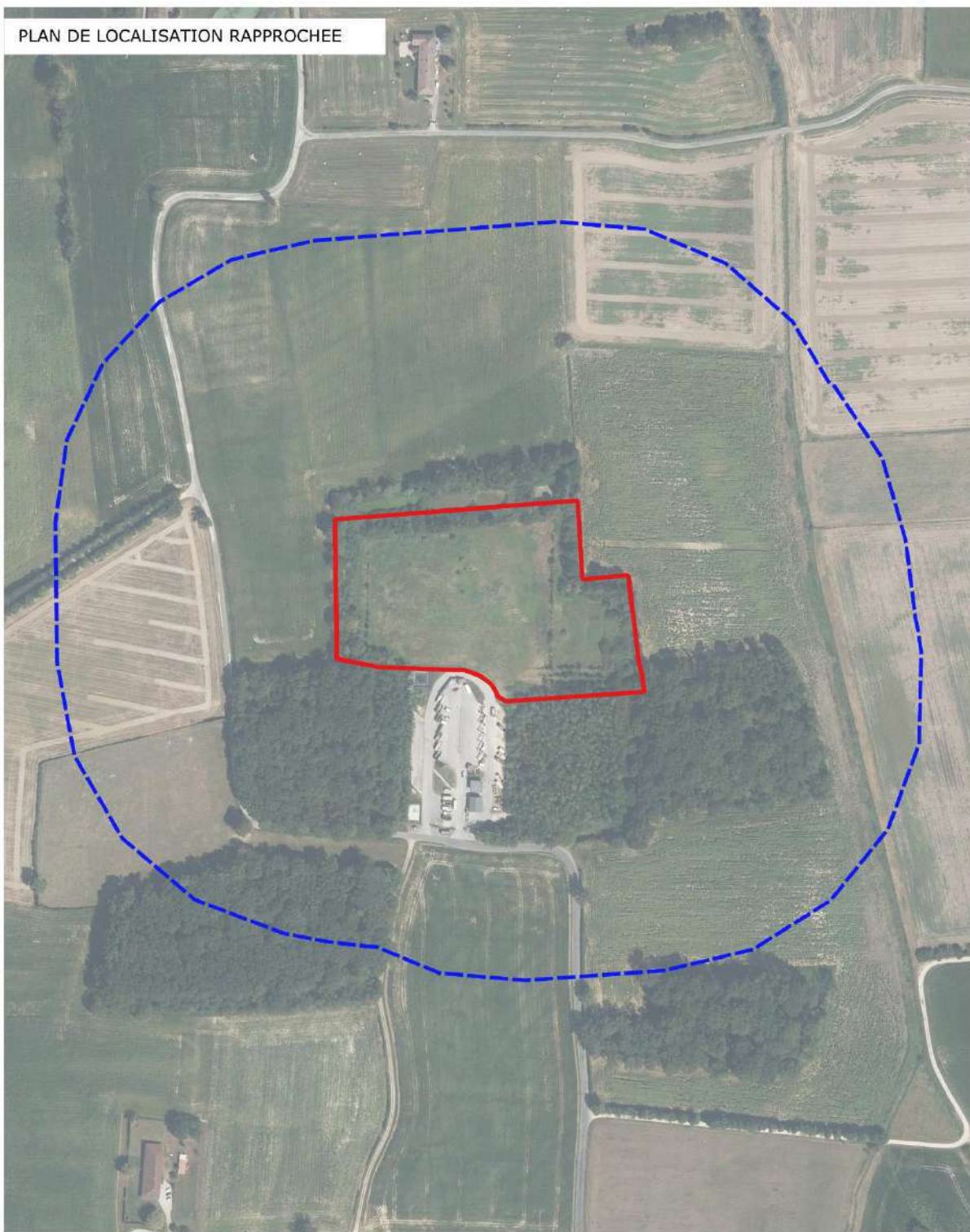




Date : 08-07-2025  
IGN, Epode






PLAN DE LOCALISATION RAPPROCHEE



-  Zone d'étude
-  Aire d'étude rapprochée (200 m)

50 100 m 

Date : 08-07-2025  
IGN, Epode



## 2.2. Dates des prospections

Date	Moyens	Conditions météorologiques	Inventaires
27/05/2025	Mathys Sallaud Lucile Rouzé Charlélie Marin-Bertin	Température : 16-20°C, couverture nuageuse : 0% ; visibilité : bonne ; vent : 8-12 km/h NNO	Faune Flore et habitats

### Dates des prospections et conditions météorologiques

## 2.3. Protocoles : étude des potentialités flore et habitats

La description des milieux naturels est abordée en termes d'habitats naturels et de présence ou non d'espèces patrimoniales/ protégées ou à enjeux invasifs (enjeu de vigilance).

**L'inventaire floristique** se concentre sur la recherche d'espèces remarquables (patrimoniales, menacées, protégées, invasives ...) dans les différents habitats présents. Il se base sur une description des espèces majoritaires par habitats en présence et non sur une liste exhaustive.

La **description des habitats** s'inspire de la typologie européenne Corine biotopes (CB), ainsi que la correspondance EUNIS définie comme standard européen de description hiérarchisée des milieux naturels. Il est indiqué le code Corine entre parenthèses (CB) en italique, la correspondance avec la typologie EUNIS ainsi que l'intérêt communautaire des habitats le cas échéant (selon la Directive Européenne 92/43/CEE « Habitats » - code CD).

Pour ce pré-diagnostic, une vigilance particulière est portée sur les **zones humides** via des critères floristiques (uniquement flore hygrophile et non sur l'hydromorphie du sol).

Étant donné qu'il s'agit d'un pré-diagnostic, **l'inventaire a été réalisé en termes de potentialités et non d'enjeux avérés**. De plus, l'inventaire floristique et la description des habitats naturels se veulent succincts et non exhaustifs.

## 2.4. Protocoles : étude des potentialités pour la faune

Pour la **faune terrestre**, une recherche des milieux favorables aux espèces patrimoniales et protégées a été réalisée.

Pour **l'avifaune et les chiroptères**, le passage sur le terrain a été ciblé sur la recherche d'îlots de sénescence favorables aux chiroptères et/ou à l'avifaune. Les territoires de chasse et corridors potentiels de déplacement des chiroptères ont également été recherchés.

Une cartographie des milieux favorables aux espèces patrimoniales et/ou protégées a été réalisée.

Si lors du passage sur le terrain des espèces patrimoniales et/ou protégées sont observées, celles-ci sont géolocalisées.

## 2.5. Méthodologie d'évaluation des enjeux

Plusieurs éléments sont à prendre en compte pour l'évaluation des enjeux d'un habitat ou de la patrimonialité d'une espèce :

- Statuts patrimoniaux (Liste rouge, espèces déterminantes des ZNIEFF...), de protection (nationale, européenne) et réglementaires ;
- Aire de répartition des espèces ;
- Évolution de l'état de conservation des populations ;
- Menaces ;
- Sensibilité des espèces face aux changements de l'environnement ;
- Cycle biologique des espèces (reproduction, migration, hivernage...) ;
- Dire d'expert.

À l'issue du passage sur le terrain, les enjeux écologiques des habitats et de la faune sont évalués. Dans le cadre de ce pré-diagnostic, ce sont des enjeux patrimoniaux avérés et potentiels qui ont été définis. Ces derniers permettront d'évaluer des enjeux de conservation et de vigilance.

Les enjeux avérés et potentiels vont de **très faible** à **très fort**.

Invasives	Nul	Très faible	Faible	Modéré	Fort	Très fort
-----------	-----	-------------	--------	--------	------	-----------

Hiérarchisation des enjeux écologiques

Pour la faune, l'évaluation des enjeux de conservation repose sur les enjeux potentiels et avérés. Ceux-ci reposent sur la présence ou non d'espèces protégées et/ou patrimoniales identifiées lors du passage et dans la bibliographie ainsi qu'aux habitats favorables à celles-ci et aux espèces protégées et/ou patrimoniales présentes dans la commune de Bresse Vallons ou dans les 1 km alentour de la zone d'étude.

Pour la flore et les habitats, l'évaluation des potentialités se construira essentiellement autour des espèces protégées / patrimoniales et invasives recensées dans la bibliographie, mais également pendant la journée de terrain.

Pour les espèces invasives, une méthodologie propre est appliquée. La classification des enjeux pour ce type de flore est réalisée en fonction du critère **de gestion environnementale** (coupe/arrachage/traitement du sol/revégétalisation/...) et selon leur localisation (sur site ou aux alentours).

On définira les espèces à enjeu de conservation, les espèces à enjeu notable, les *espèces remarquables* et les *espèces patrimoniales* comme des espèces ayant un enjeu modéré à très fort. Les espèces invasives seront considérées en tant que telles afin de montrer des enjeux de vigilance de celles-ci vis-à-vis du projet d'aménagement.

L'enjeu « nul » concerne les habitats n'ayant aucune valeur écologique, notamment les milieux fortement anthropisés.

L'enjeu « très fort » pour un habitat ou une espèce est quant à lui traduit par une très forte valeur écologique. Cela peut concerner des habitats communautaires qui sont prioritaires ou des espèces menacées d'extinction et donc très vulnérables aux changements environnementaux.

Les enjeux évalués peuvent concerner l'habitat lui-même, une espèce ou les habitats d'espèces.

En effet, un habitat peut avoir un faible intérêt écologique du point de vue de sa végétation et de sa valeur patrimoniale, cependant, il peut avoir une forte attractivité pour certaines espèces patrimoniales et/ou protégées.

Étant donné que le nombre d'espèces protégées est plus ou moins important selon les taxons, les statuts de protection n'ont donc pas la même valeur et ne sont donc pas pris en compte de la même manière selon les taxons étudiés.

Par exemple, toutes les espèces de chiroptères sont protégées en France contrairement aux insectes ou à la flore pour lesquels il y a un très faible nombre d'espèces protégées.

Les listes rouges sont, quant à elles, de bons indicateurs de l'état de conservation des espèces et de l'évolution des populations. Ces dernières sont alors en priorité prises en compte dans l'évaluation des enjeux.

De ce fait, des espèces protégées peuvent avoir un faible enjeu patrimonial contrairement à des espèces non protégées qui peuvent posséder un fort enjeu patrimonial vis-à-vis de leur statut en liste rouge.

À noter que les listes rouges sont faites sur plusieurs échelles (échelle régionale, nationale, européenne, mondiale). Une espèce peut avoir un statut de conservation défavorable à l'échelle nationale, mais un statut de conservation favorable à l'échelle régionale.

Il est alors important d'intégrer cette notion d'échelle géographique dans l'interprétation des enjeux écologiques afin de pouvoir relativiser de la situation locale.

À noter également que pour certaines espèces, la LPO Haute-Savoie a défini des priorités de conservation qui ont été réalisées à partir d'anciennes listes rouges. Afin d'être en accord avec l'état de conservation actuelle des espèces, les nouvelles listes rouges ont donc été prises en compte dans l'évaluation des enjeux.

L'échelle départementale ne convient pas toujours pour l'interprétation des enjeux compte tenu de sa petite échelle et donc de sa faible diversité d'habitats. À contrario, une échelle trop grande,

comme l'échelle européenne ou mondiale, n'est pas toujours très adaptée non plus. En effet, le contexte biogéographique d'un pays à un autre peut-être bien différent, faussant ainsi l'interprétation des enjeux locaux.

Lors de l'évaluation des enjeux, il a été choisi de mettre plus de poids sur la liste rouge régionale qui est une échelle intermédiaire. En effet, cette échelle de travail permet de se rendre compte de l'évolution d'une population au niveau d'un secteur qui n'est ni trop grand ni trop petit, mais avec une hétérogénéité des habitats qui est suffisante.

À noter cependant que l'évaluation des enjeux est ajustée en fonction du statut de l'espèce dans les autres listes rouges. Les espèces déterminantes des ZNIEFF sont également prises en compte dans l'ajustement des enjeux.

Il est également important de souligner que certaines listes rouges peuvent être anciennes, il est alors important de prendre en compte l'état de conservation actuelle des espèces.

L'enjeu patrimonial évalué dans le cadre de cette étude se traduit par l'état de conservation d'une population locale en comparaison avec l'état de la conservation des populations régionales voir nationales.

Une réflexion est menée sur les habitats présents dans la zone d'étude en relation avec les espèces observées et leur biologie, mais également sur l'état de conservation des populations.

Afin d'avoir une vision plus large et de prendre en compte les connexions entre les milieux présents dans la zone d'étude avec ceux présents à proximité, les enjeux ont été évalués dans un rayon de 200 m autour de la zone d'étude, pour notamment les espèces ayant un domaine vital important comme les oiseaux, les grands mammifères terrestres et les chiroptères.

Ainsi les incidences indirectes du projet sur les espèces se reproduisant à proximité de la zone d'étude seront donc prises en compte.

Toutes les espèces ayant un enjeu patrimonial de **modéré** à **très fort** seront mises en avant dans l'étude. Ces dernières seront alors cartographiées et l'utilisation des habitats de la zone d'étude par ces espèces sera ainsi développée.

## 2.6. Méthodologie de recueil des données bibliographiques

Afin de bien cibler le contexte local, une consultation des sites internet comme l'INPN (Inventaire national du Patrimoine de la Nature), la DREAL (Direction régionale de l'Environnement, de l'Aménagement et du Transport) et des bases de données naturalistes comme OpenObs de l'INPN et Biodiv'AURA a été réalisée afin de synthétiser les données locales existantes sur la faune et la flore.



La synthèse bibliographique présentée dans le chapitre "analyse des données bibliographiques locales" est principalement ciblée sur les espèces protégées et/ou patrimoniales.

Cette synthèse bibliographique permet de cibler les prospections sur le terrain pour la recherche d'espèces à enjeu de conservation, mais également d'avoir une meilleure connaissance de l'état de conservation des populations des espèces observées afin de mieux évaluer les incidences du projet d'aménagement sur ces dernières.

## **2.7. Limites méthodologiques**

Les prospections qui ont été menées ne permettent pas d'avoir un inventaire exhaustif, mais d'identifier les potentialités des milieux.

Par conséquent, les données recueillies sur le terrain ne permettront pas de définir des enjeux locaux, mais uniquement des enjeux écologiques patrimoniaux avérés et potentiels.

Les lagunes en eau au nord de la zone d'étude n'ont pas pu être correctement prospectées en raison d'une végétation très développée et d'une topographie en pente.

## 3. ZONAGES REGLEMENTAIRES ET D'INVENTAIRE

### 3.1. Zonages réglementaires et contractuels

#### 3.1.1. Espaces Naturels Sensibles (ENS)

Depuis la loi du 18 juillet 1985, les départements peuvent mettre en œuvre une politique en faveur des espaces naturels sensibles. Ces espaces sont susceptibles :

- De présenter un fort intérêt ou une fonction biologique et/ou paysagère ;
- D'être fragiles et/ou menacés et donc à préserver, de faire l'objet de mesures de protection et de gestion ;
- D'être des lieux de découverte des richesses naturelles.

Les objectifs principaux de ces espaces sont de préserver la qualité des sites, les paysages des milieux naturels et d'assurer la sauvegarde des habitats naturels ainsi que d'être aménagés pour être ouverts au public sauf exception justifié par la fragilité du milieu naturel.

Les ENS positionnés dans l'aire d'étude éloignée sont présentés dans le tableau ci-dessous.

Nom de l'ENS	Type de milieu	Distance à la zone d'étude
« Marais de l'étang de Bizadan »	Marais	3,5 km
« Bocage Bressan du Sougey »	Bocage	4,3 km

ENS présents dans un rayon de 5 km autour de la zone d'étude

Deux ENS sont inclus dans l'aire d'étude éloignée de 5 km : un marais et un bocage associé à une ferme.

#### 3.1.2. Sites acquis par le conservatoire des espaces naturels

Les Conservatoires d'Espaces naturels sont en France des structures associatives à but non lucratif apparues au milieu des années 1970. Ils bénéficient du soutien de l'État, des collectivités territoriales et de partenaires privées. Les Conservatoires interviennent par la maîtrise foncière et d'usage tout en s'appuyant sur des protections réglementaires pour protéger des sites naturels par une gestion en direct ou s'appuyant sur les acteurs locaux. Les sites gérés par les Conservatoires constituent un réseau dense de sites protégés contribuant à la « Trame verte et bleue ».

Un site acquis ou géré par le Conservatoire des Espaces Naturels de l'Ain est présent dans l'aire d'étude éloignée de 5 km. Il s'agit de l'ENS du Marais de l'étang de Bizadan.

#### 3.1.3. Mesures compensatoires

Les mesures compensatoires ont pour objet d'apporter une contrepartie aux effets négatifs notables, directs ou indirects, d'un projet d'aménagement qui n'ont pu être évités ou suffisamment réduits.

Elles sont mises en œuvre en priorité sur le site endommagé ou à proximité de celui-ci afin de garantir sa fonctionnalité de manière pérenne. Elles doivent permettre de conserver globalement et, si possible, d'améliorer la qualité environnementale des milieux (définition de l'art R.122-14, II du code de l'environnement).

Les mesures compensatoires se définissent par des actions de création, réhabilitation ou restauration de milieux, accompagnées par des mesures de gestion conservatoire (ex : fauche raisonnée, éco-pâturage, etc.).

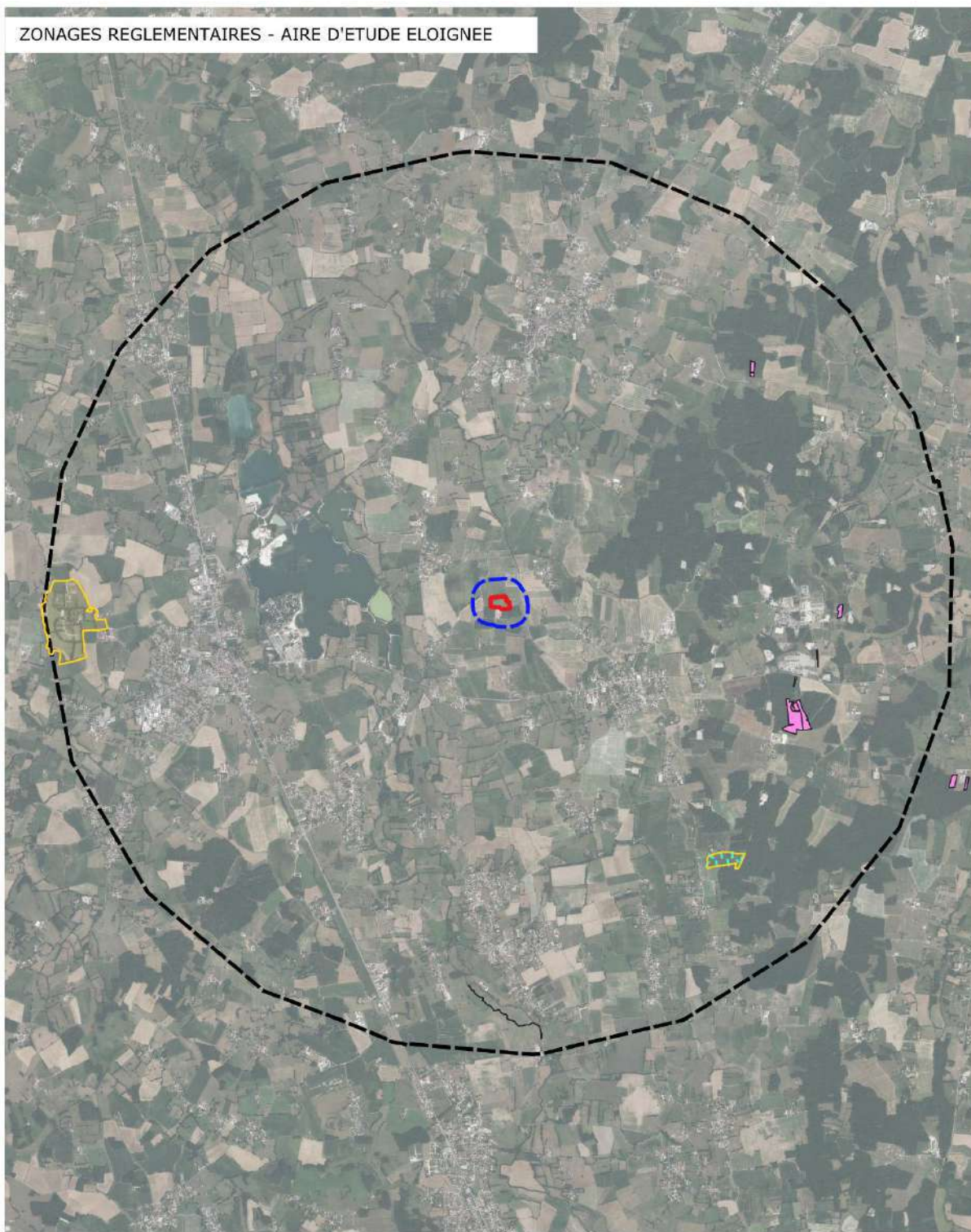
**6 mesures compensatoires ont été prises à environ 3,5 km de la zone d'étude dans le cadre de travaux concernant la station de gaz de la commune d'Etrez.**

#### 3.1.4. **Autres zonages réglementaires**

**Aucun site Natura 2000, Arrêté Préfectoral de Protection de Biotope (APPB), Parc Naturel Régional ou National (PNR ou PNN), réserve naturelle, réserve biologique, réserve de biosphère, réserve nationale de chasse et de faune sauvage, site inscrit ou classé, Géoparc, site classé au Patrimoine Mondial de l'UNESCO et site Ramsar n'est présent dans l'aire d'étude éloignée de 5 km.**

Seuls les zonages réglementaires localisés dans l'aire d'étude éloignée de 5 km sont cartographiés ci-dessous.

# ZONAGES REGLEMENTAIRES - AIRE D'ETUDE ELOIGNEE



- |                                 |                           |
|---------------------------------|---------------------------|
| Zone d'étude                    | Espace Naturel Sensible   |
| Aire d'étude rapprochée (200 m) | Terrain acquis par le CEN |
| Aire d'étude éloignée (5 km)    | Mesures compensatoires    |

1 2 km

Date : 06-07-2025  
REN, INPN, CEN,  
Epode



## 3.2. Zonages d'inventaire

### 3.2.1. Zones Naturelles d'Intérêt Ecologique Faunistique et Floristique

Une ZNIEFF est un secteur du territoire particulièrement intéressant sur le plan écologique, participant au maintien des grands équilibres naturels ou constituant le milieu de vie d'espèces animales et végétales rares, caractéristiques du patrimoine naturel régional. Elle se définit par un contenu (espèces, milieu naturel) et se concrétise par une surface. La présence d'espèces constitue une information fondamentale, alors que la prise en compte de l'écosystème intègre l'ensemble des éléments du patrimoine naturel. Les objectifs sont la connaissance permanente aussi exhaustive que possible des espaces naturels, terrestres et marins, dont l'intérêt repose soit sur l'équilibre et la richesse de l'écosystème soit sur la présence d'espèces de plantes ou d'animaux rares et menacées.

On distingue deux types de ZNIEFF :

- Les ZNIEFF de type I, d'une superficie généralement limitée, définies par la présence d'associations d'espèces ou de milieux rares, protégés et bien identifiés. Elles correspondent à un enjeu de préservation des biotopes concernés.
- Les ZNIEFF de type II, qui sont de grands ensembles naturels riches et peu modifiés ou qui offrent des potentialités biologiques importantes. Les zones de type II peuvent inclure une ou plusieurs zones de type I.

Les ZNIEFF n'ont pas de portée réglementaire directe. Elles ont le caractère d'un inventaire scientifique.

Les ZNIEFF identifiées dans le rayon de l'aire d'étude éloignée (5 km) sont présentées dans le tableau ci-dessous.

ZNIEFF Type	Distance à la zone d'étude
ZNIEFF de Type II n° 820030864 « Basse vallée de la Reyssouze »	730 m
ZNIEFF de Type I n° 820030894 « Ile de Malafretaz »	2,1 km
ZNIEFF de Type II n° 820030893 « Vallées du Sevron, du Solnan et massifs boisés alentours »	2,5 km
ZNIEFF de Type I n° 820030866 « Prairies de Jayat, du Curtelet et de Césille »	2,6 km

#### **ZNIEFF présents dans un rayon de 5 km autour de la zone d'étude**

#### **ZNIEFF de Type II n° 820030864 « Basse vallée de la Reyssouze »**

La Bresse se distingue par ses vallées alluviales (Reyssouze, Veyle) et ses plateaux bocagers, offrant une diversité écologique encore bien préservée malgré un usage agricole dominant. Ces milieux abritent des habitats humides (prairies, boisements) favorables à une flore patrimoniale (Fritillaire pintade, Gratiola officinale) et à une faune d'intérêt, notamment ornithologique (Courlis cendré, Vanneau huppé, ardéidés). Les vallées jouent un rôle essentiel de régulation hydraulique et de préservation de la ressource en eau. Elles fonctionnent également comme corridors écologiques et



zones de migration ou de reproduction pour les oiseaux. La richesse écologique de la Bresse reste cependant partiellement méconnue, faute de prospections naturalistes suffisantes.

**Aucune ZNIEFF n'est comprise dans la zone d'étude. Deux ZNIEFF de type I et deux de type II se situent toutefois dans l'aire d'étude éloignée de 5 km, avec notamment la ZNIEFF de type II n° 820030864 « Basse vallée de la Reyssouze » qui se situe à moins de 1 km de la zone d'étude.**

### 3.2.2. **Zones d'Importance pour la Conservation des Oiseaux**

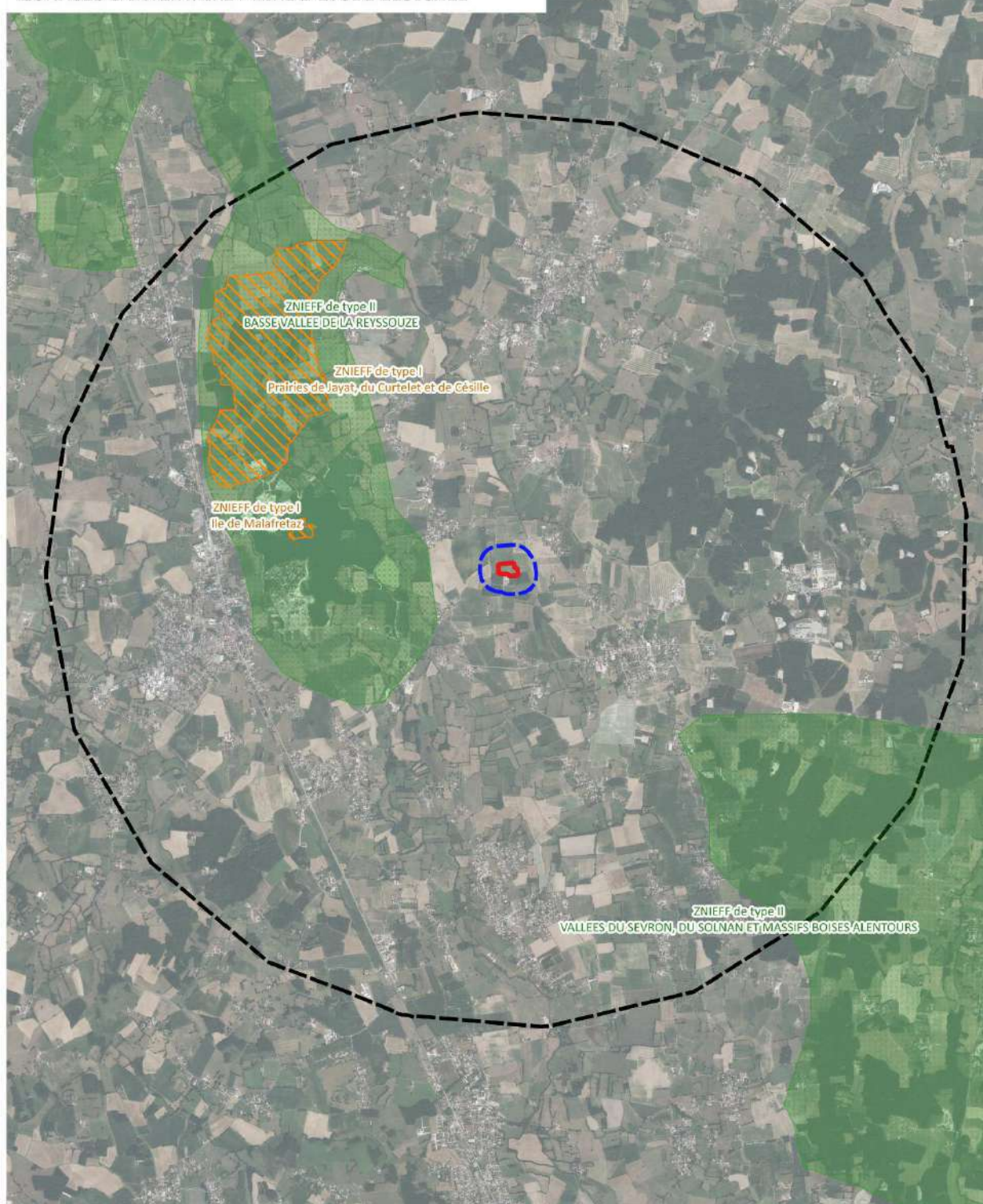
En 1979, les pays membres de l'Union européenne se sont dotés d'une directive portant spécifiquement sur la conservation des oiseaux sauvages. Cette directive prévoit la protection des habitats permettant d'assurer la survie et la reproduction des oiseaux sauvages rares ou menacés, ainsi que la préservation des aires de reproduction, d'hivernage, de mue ou de migration. Le besoin d'un inventaire des sites comportant des enjeux majeurs pour la conservation des espèces d'oiseaux est donc apparu comme indispensable.




Entre 1980 et 1987, des travaux préliminaires ont été menés pour le compte du Ministère de l'Environnement sous l'égide du Muséum national d'histoire naturelle. 108 sites ont été identifiés à partir de données bibliographiques. Ces travaux ont permis à partir de 1990 d'établir une première liste de 157 sites intégrés à l'inventaire européen "important bird areas".

En 1991, le Ministère de l'Environnement a entrepris un recensement plus exhaustif des "Zones importantes pour la protection des oiseaux". Les critères de sélection font intervenir des seuils chiffrés, en nombre de couples pour les oiseaux nicheurs et en nombre d'individus pour les oiseaux migrateurs et hivernants. L'inventaire des ZICO couvre l'ensemble des milieux naturels du territoire métropolitain.



**Aucune ZICO n'est présente sur l'aire d'étude éloignée.**

# ZONAGES D'INVENTAIRE - AIRE D'ETUDE ELOIGNEE



-  Zone d'étude
-  Aire d'étude rapprochée (200 m)
-  Aire d'étude éloignée (5 km)

## Zonages d'inventaire

-  ZNIEFF de type I
-  ZNIEFF de type II

1 2 km



Date : 08-07-2025  
IGN, INPN, Epode

